

## 日本赤十字社への活動資金のご協力のお願い

日頃より、日本赤十字社の活動にご協力いただき心より感謝申し上げます。  
皆様のご支援により、災害発生時に備えた救護訓練や様々なボランティア活動を充実させることができました。本当にありがとうございました。

さて、本年度も活動資金※の募集や献血事業において皆さまにご協力を頂きたく存じます。活動資金500円からの募金や、献血40分(所要時間)で助かる命があります。どうぞよろしくお願いいたします。  
※平成29年4月より、「社資」は「活動資金」へ名称が変更になりました。

### ～28年度美郷町赤十字奉仕団の主な活動実績～

- 《活動資金実績額》 ◎西郷 409,000円 ◎南郷 366,400円 ◎北郷 431,500円  
※このうち17%が奉仕団員の活動資金となり、残りは県・全国・全世界での活動に充てられます。
- 《奉仕団員数》 ◎西郷24名 ◎南郷 29名 ◎北郷67名
- 《主な活動》 ・熊本地震災義援金募集活動 ・非常食炊き出し訓練実施  
・一人暮らし高齢者安否確認 ・福祉施設納涼祭ボランティア活動  
・施設奉仕作業 ・健康生活支援研修会実施  
・救急救命実技訓練



## 西郷地区戦没者追悼式

平成29年4月5日(水)西郷慰霊殿において、美郷町西郷戦没者追悼式が開催されました。式典では、国歌斉唱、参加者全員で黙とうを行った後、主催者 尾畑 英幸 町長兼社協会長が「世界平和のため、人類の福祉のために邁進する事こそ、散華されたご英霊に伝える唯一の道であると考えます。」と式辞を述べられました。西郷遺族会 田村 伸幸 会長の追悼のことばに引き続きご来賓代表者からの追悼のことばを賜り、最後に参列者79名全員で献花を行いました。



戦後72年目を迎え、先の大戦から学び取った多くの教訓を深く心に刻み、戦場に散った尊い戦没者268名のご冥福と恒久平和への願いを新たに式典を終了しました。

## 善意の灯

### 香典返し

【北郷】

寄付者氏名	故人
中田宗俊 様	サチ子 様
杉本セツ子 様	砂夫 様
山田トモ工 様	菊彌 様
峰村ツキ 様	鐵雄 様
新田敏郎 様	ヒサ工 様
夏田鉄男 様	シノブ 様

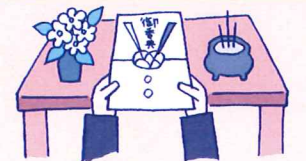
【南郷】

寄付者氏名	故人
山藤 重義 様	満明 様
黒木 富栄 様	力雄 様
下田 宗四郎 様	英好 様
黒田 イサ子 様	タマ子 様

期間：平成29年3月1日～4月30日まで

【西郷】

寄付者氏名	故人
榎田 信一 様	忠男 様
浪野 明久 様	キサ 様



### 編集・発行 美郷町社会福祉協議会

- 本所 宮崎県東臼杵郡美郷町西郷田代29番地1 健康管理センター内  
TEL(0982)68-2900・FAX(0982)68-2008
- 南郷事業所 TEL(0982)59-0787 □地域包括支援センター TEL(0982)66-2477  
□西郷事業所 TEL(0982)66-2464 □安心生活支援センター TEL(0982)66-2640  
□北郷事業所 TEL(0982)62-6191
- ※ホームページ URL <http://misato-shakyo.or.jp/>

## 美郷町社協広報誌

# やまびこ

やうちよるよ〜!百歳体操!!  
南郷水清谷地区「つつらん会」のみなさん  
まだまだ広まり続けるいきいき百歳体操。関連記事は5ページへ。

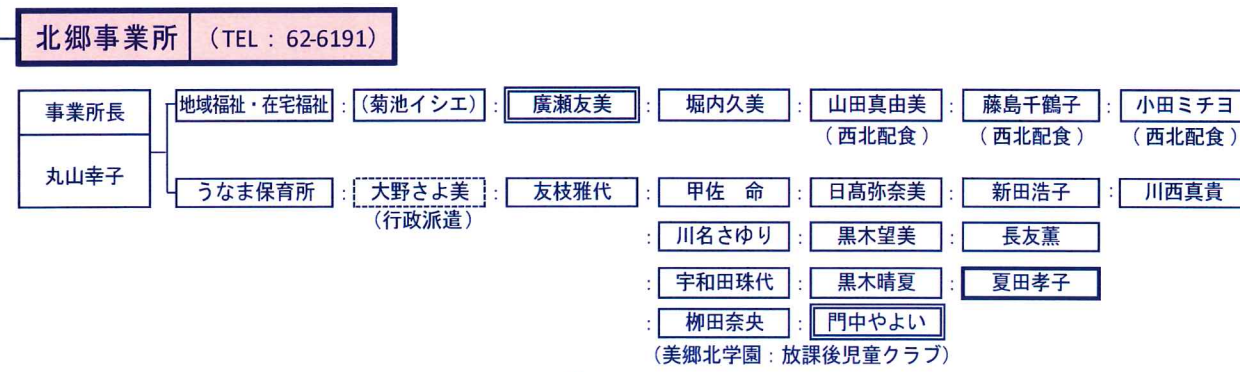
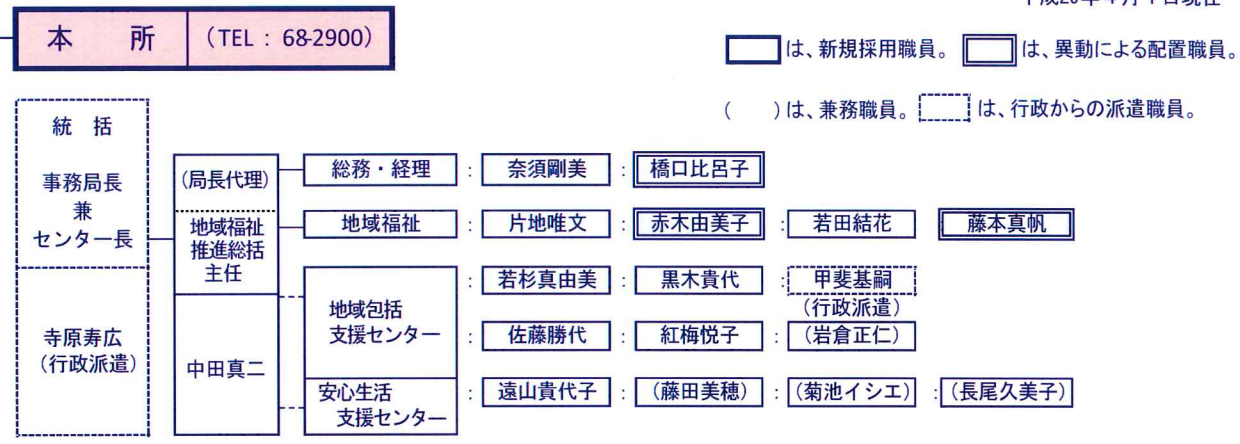
平成29年5月発行



# 平成29年度 美郷町社会福祉協議会 職員配置図

平成29年4月1日現在

会  
長  
尾  
畑  
英  
幸



# 平成29年度 予算のお知らせ

## 収入の部

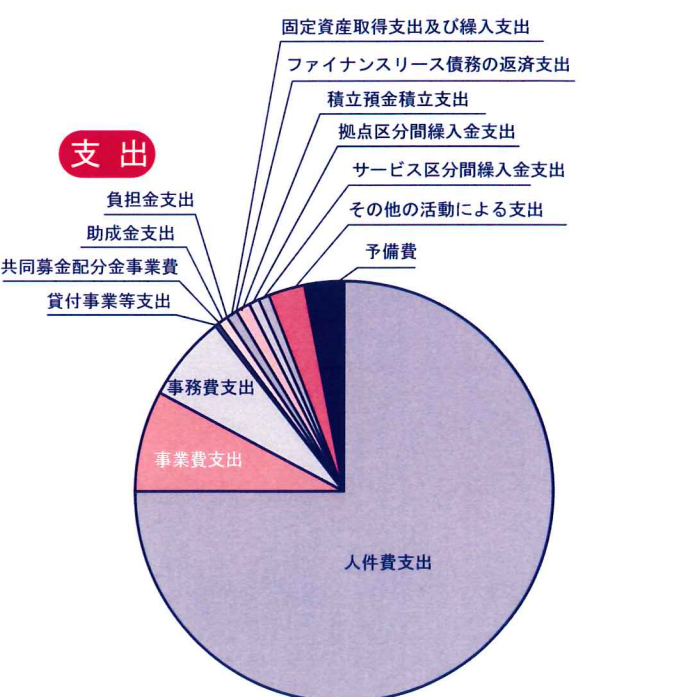
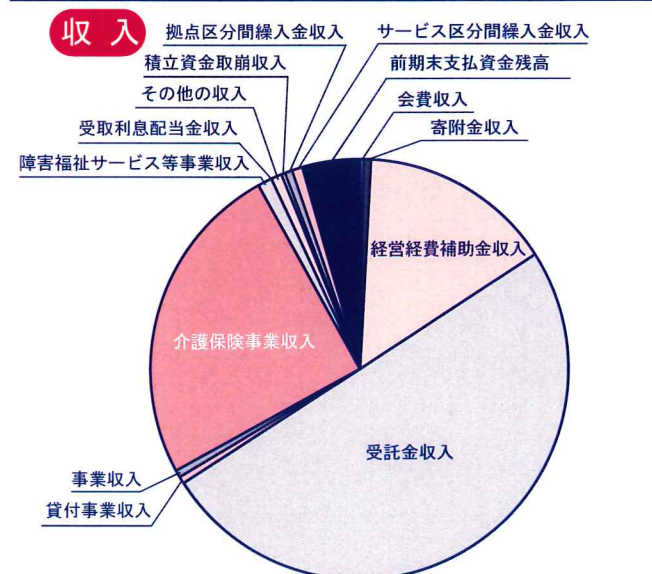
(単位: 千円)

会費収入	1,050	○町民の皆様から寄せられた法人会費 ・一般会費:500円 ・特別会費:1,000円 ・福祉特別会員:5,000円
寄附金収入	2,780	○町民の皆様からの快気祝い・香典返し ・一般寄付
経営経費補助金収入	67,768	・法人運営や老人福祉、障がい者福祉など各種福祉活動を行うために国、県、町からの補助金
受託金収入	225,795	○町からの委託を受けて行う受託事業 ・安心生活創造事業 ・地域包括支援センター事業 ・高齢者生活福祉センター事業 ・配食サービス事業 ・いきいきサロン事業 ・生きがい支援通所事業 ・介護者交流事業 ・介護者教室事業 ・軽度生活支援事業 ・寝具洗濯事業 ・保育園運営事業 ・放課後児童健全育成事業 ・ゆめたまご運営支援事業 ・日常自立支援事業 ・バス・タクシー券交付事業 ・追悼式事業 ・金婚式事業 等
貸付事業収入	1,450	・たすけあい資金償還金収入
事業収入	2,543	○利用料による収入 ・葬祭事業収入 ・生活福祉センター利用者負担金 ・まかせてあんしん利用者負担金
介護保険事業収入	113,477	○介護保険事業による収入 ・居宅介護支援 ・訪問介護及び入浴介護 ・通所介護
障害福祉サービス等事業収入	4,164	・障がい者自立支援利用料収入
受取利息配当金収入	23	・預金利息 等
その他の収入	3,856	・ゆめたまご商品売上 等
積立資金取崩収入	1,200	・積立金取り崩し収入
拠点区分間繰入金収入	3,186	・事業所間繰入れ収入
サービス区分間繰入金収入	3,858	・事業所内繰入れ収入
前期末支払資金残高	19,700	
合計	450,850	

## 支出の部

(単位: 千円)

人件費支出	337,815	役員・職員の人件費
事業費支出	35,284	○種別事業実施に係る事業費 ・地域包括支援センター事業 ・安心生活創造事業 ・法人後見等事業 ・高齢者生活福祉センター事業 ・介護保険事業 ・葬祭事業 ・介護及び高齢者の生活支援を目的とした事業 等
事務費支出	29,568	・事務用消耗品
貸付事業等支出	1,450	・たすけあい資金小口貸与
共同募金配分金事業費	392	・共同募金配分による民間福祉活動助成
助成金支出	4,227	・高齢者バス・タクシー利用券 ・金婚式 ・戦没者追悼式 等
負担金支出	6	・各種会費・研修会負担金 他
固定資産取得支出及び繰入支出	3,200	・車輛購入
ファイナンスリース債務の返済支出	324	・備品リース料
積立預金積立支出	4,755	・備品の購入及び修繕の為の積立 ・町民の皆様からお寄せられた寄付金の積立
拠点区分間繰入金支出	3,186	・事業所間繰入れ支出
サービス区分間繰入金支出	3,858	・事業所内繰入れ支出
その他の活動による支出	12,684	・退職共済預け金支出
予備費	14,101	
合計	450,850	



## 平成28年度愛の連絡員研修会を開催しました。(安心生活支援センター)

3月17日北郷林業センターにおいて、北郷・西郷地区の愛の連絡員(近所の見守りボランティア)として登録していただいている会員が集い、年1回の研修会が開催されました。

今回は、体力測定で自分自身の体力を知った後、『健康寿命を延ばしましょう』を演題に、運動の大切さや運動と栄養の関係について、保健師や栄養士による講話がありました。

「今後見守りボランティアを続けるためにも、まずはご自身が健康で元気であることが大切・・・!」と改めて健康であることの大切さを考える機会となりました。



## 事務局長 就任のご挨拶

4月1日から社会福祉協議会に勤務することになりました寺原寿広です。

平成24年度に1年間勤務してましたので2回目の勤務ですが、社会福祉協議会の仕事も新規事業の導入等多岐にわたっていますので、わからないことばかりですが、皆さんと一緒に頑張っていきたいと思っておりますので、よろしくお願いします。



## NEW FACE

この春より新しく入社した職員をご紹介します。



所属：田代保育所  
氏名：小野 早苗  
挨拶：  
今年の1月から田代保育所で勤務させていただいています。  
元気でかわいい子どもに囲まれ、楽しく充実した毎日をご過ごしています。  
子ども達の笑顔と日々の成長の為に笑顔で頑張りますので、宜しくお願いします。



所属：田代保育所  
氏名：菊田 由紀  
挨拶：  
子ども達が毎日楽しみに通えるように、そして保護者の方からも、お子様を安心して任せていただけるように頑張ります。よろしくお願いします。



所属：みかど保育所  
氏名：林 知美  
挨拶：  
4月から神門保育所に勤めることになりました。大切なお子様を預かるという責任の重い仕事ですが、子どもが大好きですので、精一杯楽しみながら頑張ります。



所属：うなま保育所・北郷児童クラブ  
氏名：夏田 孝子  
挨拶：  
4月からうなま保育所と北郷児童クラブでお世話になることになりました。  
可愛い子ども達に囲まれながら、毎日楽しく過ごしています。よろしくお願いします。



## 「いき百」通信

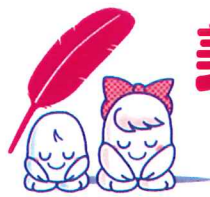


平成27年12月に「いきいき百歳体操」を行う自主運動グループが誕生してからおおよそ1年半、現在では、59グループ(約680人)にまで広がっています。  
体操を続けている方々にお聞きしたところ

- ・立ったまま靴下が履けるようになった。
- ・正座が出来るようになった。
- ・布団からの起き上がりが楽に出来るようになった。

など、他にも沢山の効果がみられているようです。  
百歳体操という名前から、高齢者が行う体操というイメージを持たれがちですが、最近では、お昼に仕事をされている、50,60代の方が夜に行うというケースも増えています。新年度も始まり、体操をするには気持ちの良い季節になりました。みなさんも始めてみませんか?





# 美郷町共同募金委員会より ご報告とお知らせです



美郷町共同募金委員会では、毎年10月1日～12月28日までの間に赤い羽根共同募金活動を地域住民の方にお願ひしております。

昨年についても、地域住民の方々にご協力いただき、総額1,460,076円の募金のご協力をいただきました。ありがとうございました。

その募金による、美郷町内の団体への配分について本年3月に共同募金配分委員会にて、下記のとおり決定いたしましたのでご報告いたします。

また、本年度についても10月1日より募金をお願いする予定となっております。その募金による配分団体を募集しております。ボランティア団体はもとより、地域団体全般が対象となります。募集期間は6月末までです。詳しくは、下記までお問い合わせをお願いいたします。

【問い合わせ先】 美郷町共同募金委員会 本所担当 片地(カタジ) 電話68-2900

## 平成29年度共同募金配分金一覧(平成28年度募金)

実施主体	事業名	決定額
社会福祉協議会南郷事業所	南郷一人暮らし高齢者交流会	161,000円
きままクラブ	乳幼児おもちゃ購入事業	10,000円
南郷赤十字奉仕団	一人暮らし高齢者訪問事業	30,000円
南郷高齢者クラブ連合会	高齢者クラブ南郷地区分会事業	50,000円
南郷身体障がい者福祉会	身体障がい者福祉会事業	50,000円
渡川まんま	高齢者配食事業	58,181円
渡川IONE	渡川春のこいのぼり事業	30,000円
西郷身体障がい者福祉会	身体障がい者交流活動事業	20,000円
社会福祉協議会西郷事業所	西郷一人暮らし高齢者等ふれあい配食訪問サービス事業	70,000円
田代小学校	伝統芸能継承事業	50,000円
西郷中学校	福祉教育推進事業	50,000円
スマイル虹	読み聞かせおはなし会ボランティア活動事業	168,141円
西郷全寿会	健康づくり活動推進事業	30,000円
美郷北学園	社会福祉推進事業	60,000円
北郷高齢者クラブ連合会	歳末・友愛訪問事業	100,000円
北郷赤十字奉仕団	空店舗利用と花いっぱい事業	100,000円
社会福祉協議会北郷事業所	一人暮らし高齢者バス遠足	90,354円
げんきぼ	人形劇・読み聞かせ事業	20,000円
北郷身体障がい者福祉会	障がい者スポーツ助成	40,000円
チームKBC	明るく住みよい地域づくり	20,000円
	計	1,207,676円

※募金額と配分額の差については、宮崎県域に配分されています。

### 『春のおさんぽ楽しいよ♪』

園外へでかけると、楽しい発見がいっぱいです。季節の草花に旬の山菜、大好きなガガガ(重機)にも出会えます。これからも、いろんな場所へたくさんでかけて行きますので、見かけたら是非声をかけて下さい。地域の方との出会いも楽しみにしています。

田代保育所



4月8日(土)に子どもたちは、保護者・来賓の方々に見守られながら入園のつどいに参加しました。一つ上のクラスに進級して張り切っている顔、不安そうな顔と様々な表情が見られた日でした。今年度は41名でのスタートとなります。新入児が多い0、1、2歳児クラスは、連休明けまでは、泣き声で賑やかな保育所になりそうです。

神門保育所



美郷北学園の1年生から6年生の65名が、放課後の帰宅までの時間に、北学園内ふれあい教室で活動しています。高学年は低学年のお手本となり、低学年は高学年のお兄さんやお姉さんに憧れを抱きながらの楽しい時間です。支援員やサポーターの職員と一緒に遊んだり、学習に取り組んだりしています。

北郷児童クラブ

