

平成22年度予算をお知らせします

収入の部

(単位：千円)

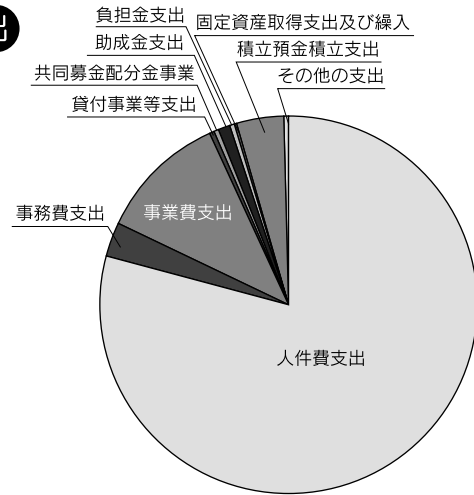
会費収入	1,178	町民から寄せられた法人会費 ※一般会員500円 ※特別会員1,000円 ※福祉特別会員 5,000円
寄付金収入	2,500	町民の皆様から頂いた快気祝い・ 香典返し・一般寄付
補助金収入	36,663	法人運営や老人福祉、障害者福祉など各種福 祉活動を行うために国、県、町、からの補助金
助成金収入	9,568	町からの助成金収入 ※バス・タクシー券交付事業 ※追悼式事業 ※金婚式事業 他
委託金収入	132,584	町から委託を受けて行う受託事業 ※安心生活創造事業 ※介護者交流事業 ※介護者教室事業 ※高齢者生活福祉センター事業 ※いきいきサロン事業 ※生きがい支援通所事業 ※軽度生活支援事業 ※配食事業 ※寝具洗濯事業 ※地域包括支援センター事業 ※保育園運営事業
事業収入	5,000	葬祭事業収入
貸付事業収入	1,450	たすけあい資金償還金収入
共同募金配分金収入	1,369	赤い羽根共同募金配分金による 民間福祉活動費
介護保険収入	108,305	介護保険事業による収入 ※居宅介護支援 ※訪問介護、訪問入浴介護 ※通所介護
利用料収入	5,948	※生活福祉センター利用者負担金 ※障がい者自立支援利用料収入
雑収入	33	職員講師料他
受取利息配当金	4	預金利息等
繰越金	15,483	平成21年度繰越金
合計	320,085	

支出の部

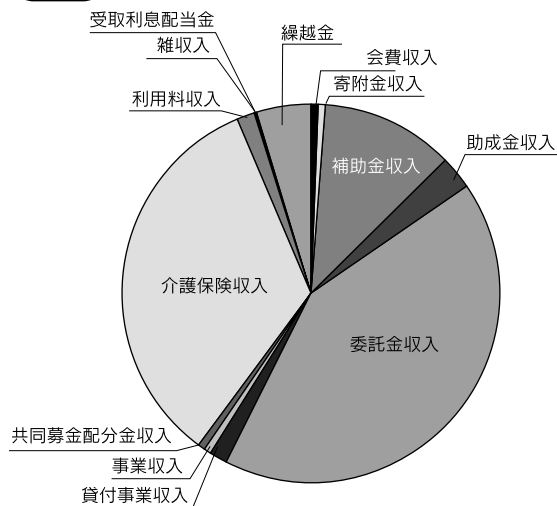
(単位：千円)

人件費支出	250,758	役員・職員の人件費
事務費支出	9,419	事務用消耗品
事業費支出	34,936	種別事業実施に係る事業費 ※地域包括支援センター事業 ※安心生活創造事業 ※高齢者生活福祉センター事業 ※寄付金還元事業 ※介護保険事業 ※葬祭事業 ※介護及び高齢者の生活支援を 目的とした事業
貸付事業等支出	1,450	たすけあい資金小口貸与
共同募金配分金事業	1,369	共同募金配分による民間福祉 活動助成費
助成金支出	7,723	※高齢者バス・タクシー利用券 ※金婚式 ※戦没者追悼式 ※葬儀助成金 ※団体運営助成金
負担金支出	1,113	種別協議会・会議・研修会負担金
積立預金積立支出	497	備品の購入及び修繕の為の積立 町民の皆様からお寄せられた寄付金 の積立
その他の支出	11,259	職員の退職共済預け金
予備費	1,561	予備費
合計	320,085	

支出



収入



【基本方針】

美郷町社会福祉協議会は、地域福祉を推進する中核的な団体として、誰もが安心して暮らすことできる福祉のまちづくりを推進することを使命とします。

【目指す方向性】

- ① 高齢者に強い社協
- ② 少子化に優しい社協
- ③ 地域福祉のニーズに基づく先駆的な取り組みへのたゆみない挑戦。

【重点事業】

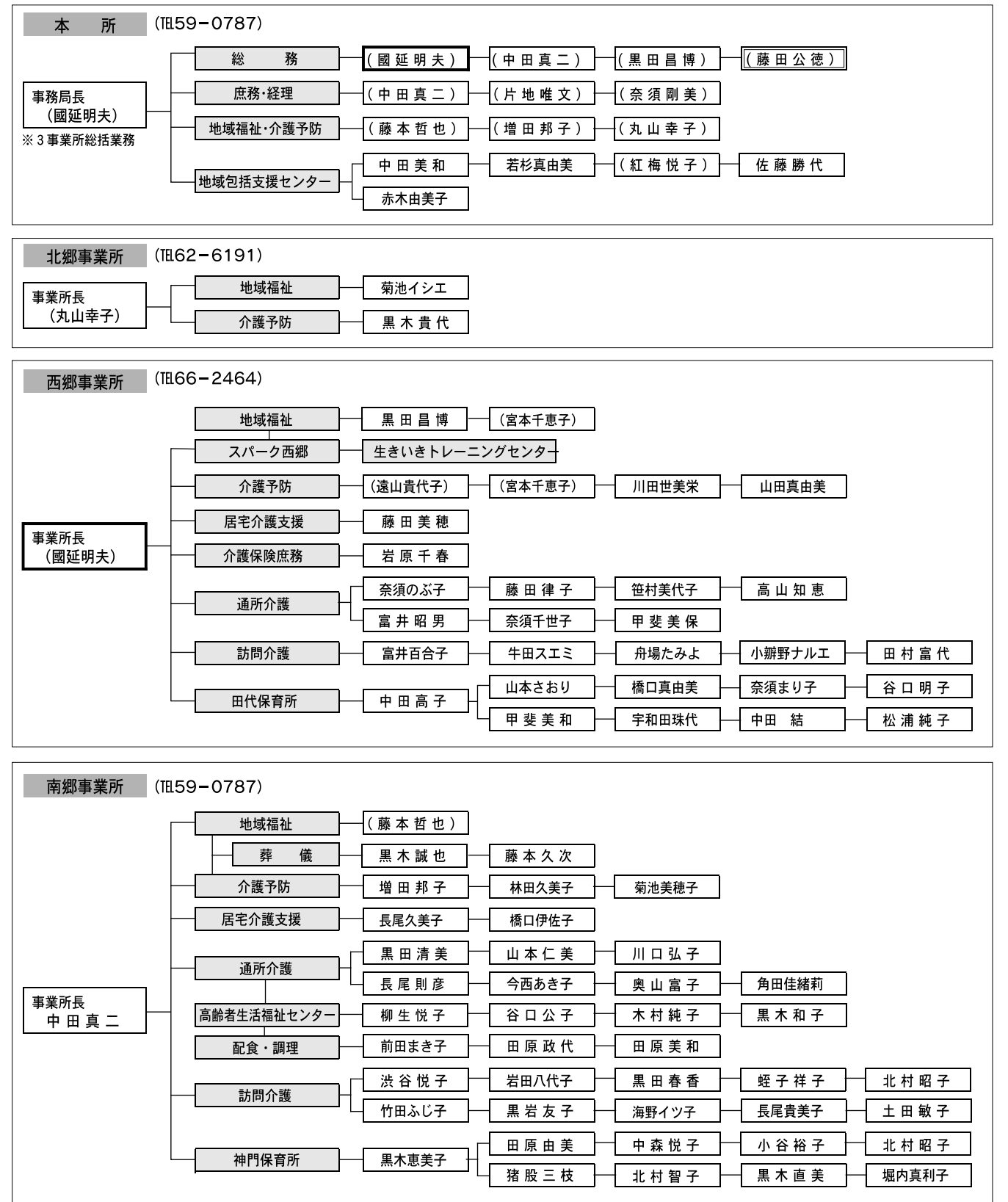
1. 高齢社会の福祉課題に対処するため、住民参加型、協働型社会づくりを目指して、「安心生活創造事業」を具体的に実践します。
2. 新たな事業発展や今後の方向性を明確にして、社協の存在意義と果たすべき役割を再確認するとともに、社協経営の実態把握に努め、合併効果を発揮して職員の活性化を図り、福祉サービスの標準化を目指します。

社会福祉協議会会長就任あいさつ

先の理事会におきまして、美郷町社会福祉協議会の会長に選出をされました菊田です。社会福祉協議会も旧協議会が合併して5年目に入り、福祉ニーズが増大する中であって、ますますその重要性が高まっているところであります。特に県内でもトップの高齢化率にある本町の高齢者施策の対応につきましては、地域で安心して暮らしていただけるために訪問活動強化を柱とする新たな事業に取り組んでいるところであります。今後とも町行政と一体となって福祉の向上のため様々な事業展開を図っていく所存でありますので、皆様方の更なるご支援とご理解を賜りますようお願いいたします。

美郷町長 菊田彦市

美郷町社会福祉協議会職員配置図



※()は兼務 ※ は異動 ※ は新規採用職員